

Instalacja SAS 9.4 Foundation i SAS Enterprise Guide

Niniejszy dokument pokazuje, jak na lokalnym komputerze zainstalować SAS Foundation i SAS Enterprise Guide.

Wymagania systemowe

Instalacja może się odbyć na komputerach, na których zainstalowana jest jedna z następujących wersji Windows:

Microsoft® Windows® Server 2008 with Service Pack 2 (both 32-bit and 64-bit versions)

Microsoft® Windows® Server 2008 R2 with Service Pack 1

Microsoft® Windows® Server 2012

Microsoft® Windows® Server 2012 R2

Microsoft® Windows® 7 with Service Pack 1 – Professional, Enterprise and Ultimate Editions (both 32-bit and 64-bit versions)

Microsoft® Windows® 8 – Professional and Enterprise Edition (both 32-bit and 64-bit versions)

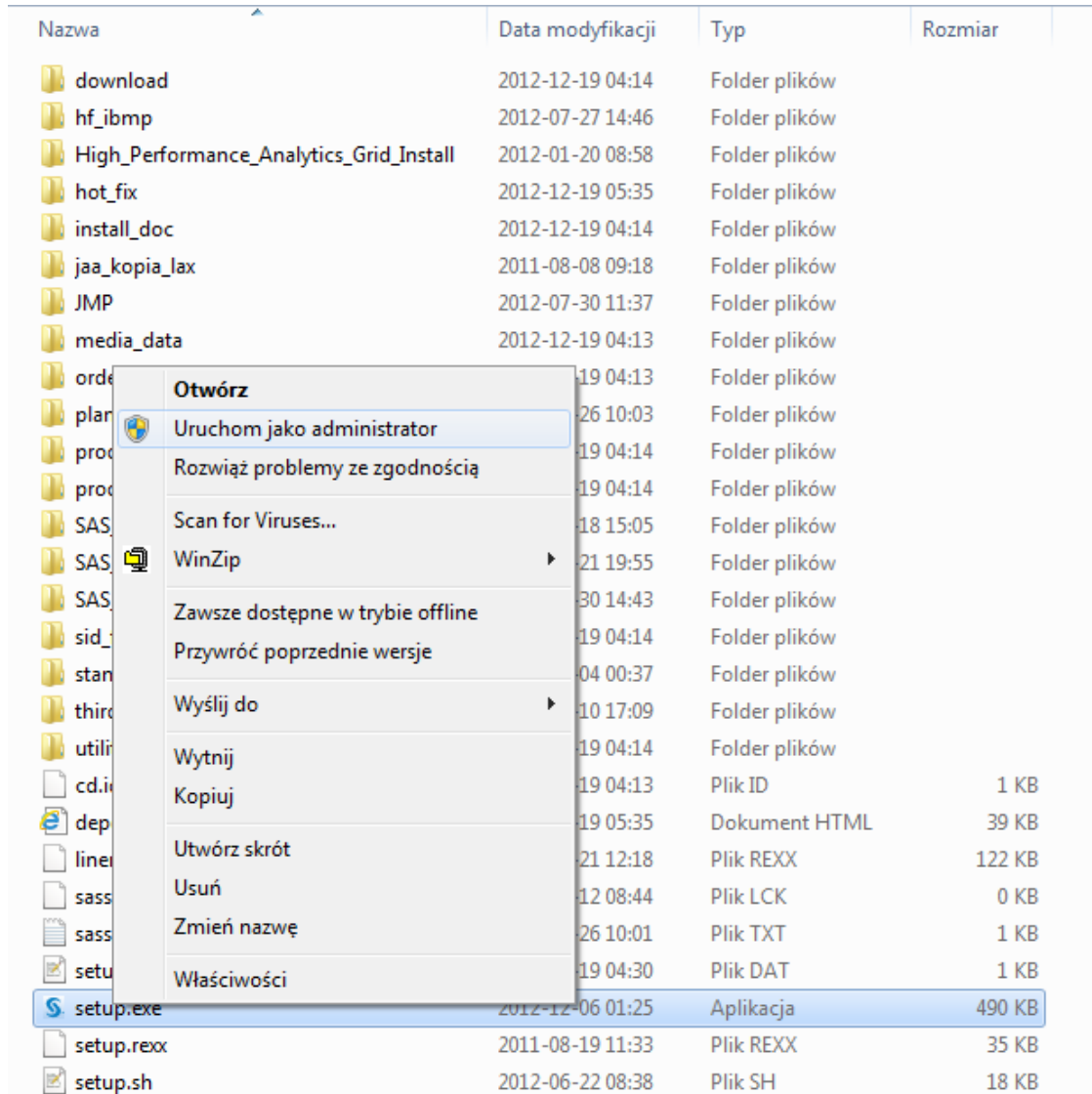
Microsoft® Windows® 8.1 – Professional and Enterprise Edition (both 32-bit and 64-bit versions)

Microsoft® Windows® 10 – Professional and Enterprise Edition (both 32-bit and 64-bit versions)

Instalacja SASa powinna odbywać się na koncie z uprawnieniami administracyjnymi.

Instalacja SAS 9.4 Foundation i SAS Enterprise Guide

Na Windows 7 może być konieczne uruchomienie programu jako administrator. W tym celu należy kliknąć plik **setup.exe** prawym klawiszem myszy i z pomocniczego menu wybrać **Uruchom jako administrator**.



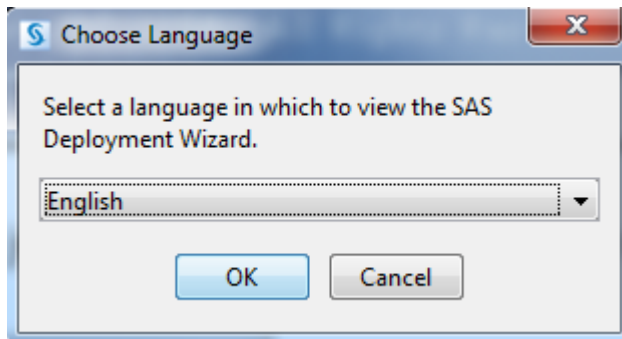
Nazwa	Data modyfikacji	Typ	Rozmiar
download	2012-12-19 04:14	Folder plików	
hf_ibmp	2012-07-27 14:46	Folder plików	
High_Performance_Analytics_Grid_Install	2012-01-20 08:58	Folder plików	
hot_fix	2012-12-19 05:35	Folder plików	
install_doc	2012-12-19 04:14	Folder plików	
jaa_kopia_lax	2011-08-08 09:18	Folder plików	
JMP	2012-07-30 11:37	Folder plików	
media_data	2012-12-19 04:13	Folder plików	
ord	19 04:13	Folder plików	
plan	26 10:03	Folder plików	
proc	19 04:14	Folder plików	
proc	19 04:14	Folder plików	
SAS	18 15:05	Folder plików	
SAS	21 19:55	Folder plików	
SAS	30 14:43	Folder plików	
sid_	19 04:14	Folder plików	
stan	04 00:37	Folder plików	
third	10 17:09	Folder plików	
utili	19 04:14	Folder plików	
cd.i	19 04:13	Plik ID	1 KB
dep	19 05:35	Dokument HTML	39 KB
line	21 12:18	Plik REXX	122 KB
sass	12 08:44	Plik LCK	0 KB
sass	26 10:01	Plik TXT	1 KB
setu	19 04:30	Plik DAT	1 KB
setup.exe	2012-12-06 01:25	Aplikacja	490 KB
setup.rexx	2011-08-19 11:33	Plik REXX	35 KB
setup.sh	2012-06-22 08:38	Plik SH	18 KB

Instalacja SAS 9.4 Foundation i SAS Enterprise Guide

Po uruchomieniu pojawi się ekran ładujący program instalacyjny (**SAS Deployment Wizard**) do pamięci.

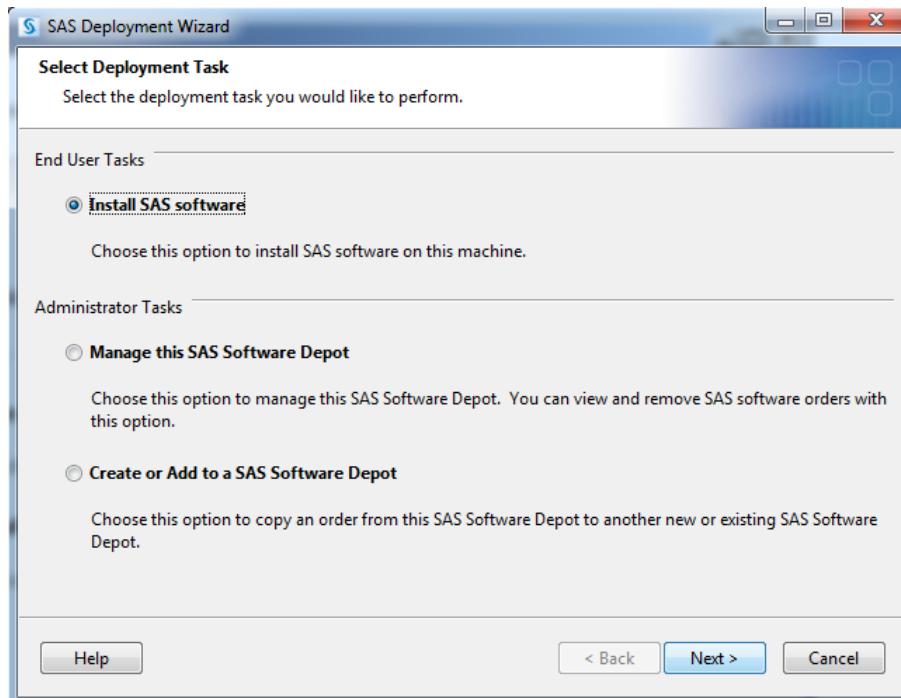


Kolejny ekran pozwoli na wybór wersji językowej instalacji – należy wybrać angielski:

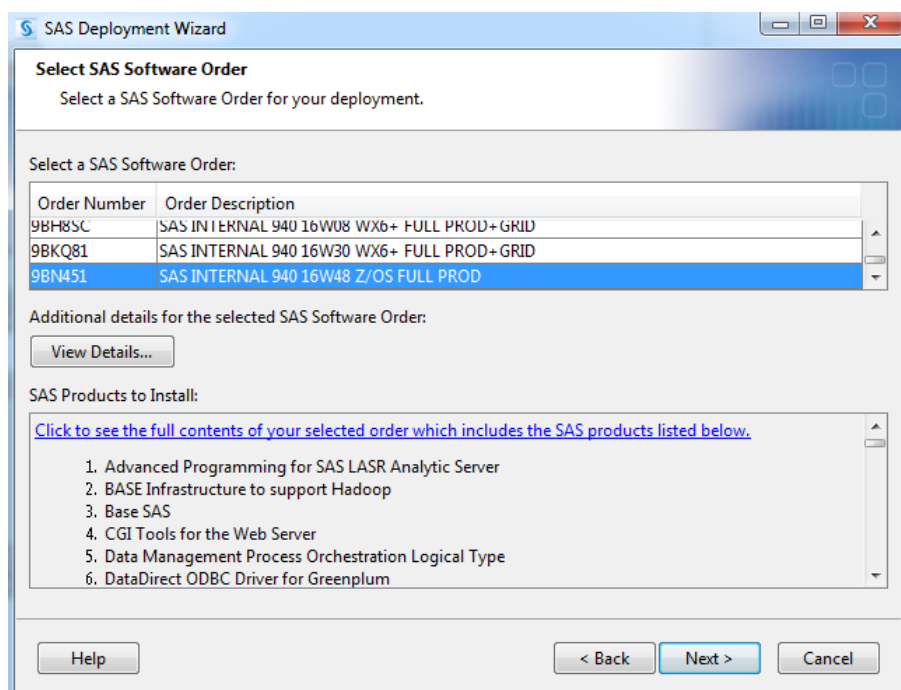


Instalacja SAS 9.4 Foundation i SAS Enterprise Guide

Na ekranie pozwalającym na wybór zadania, które będzie realizowane, należy zaznaczyć **Install SAS Software** i kliknąć **Next**.

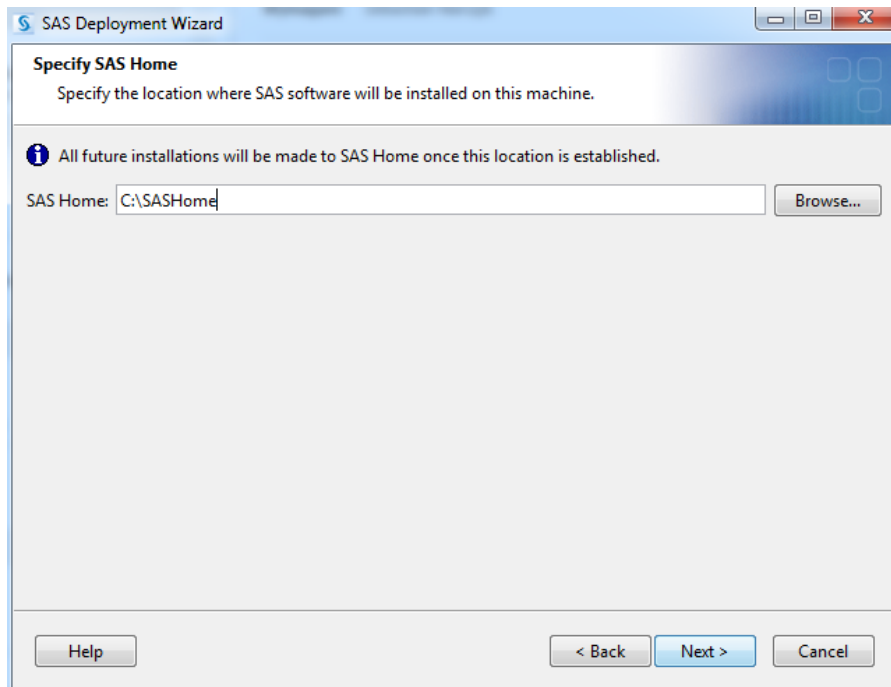


Ekran **Select SAS Order** pojawia się tylko wtedy, gdy w depocie, z którego odbywa się instalacja, znajduje się więcej niż jedno zamówienie. Należy wówczas wybrać zamówienie dotyczące Windows (32-bitowe lub 64-bitowe, w zależności od wersji Windows).

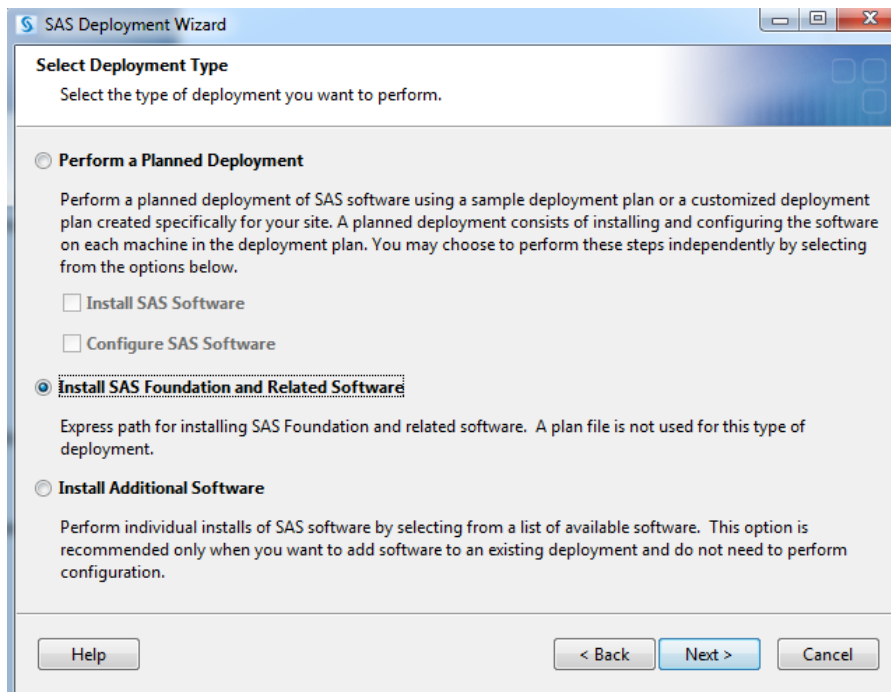


Instalacja SAS 9.4 Foundation i SAS Enterprise Guide

Wszystkie komponenty SAS będą zainstalowane we wspólnym katalogu, który trzeba podać na kolejnym ekranie. Domyślna ścieżka to C:\Program Files\SASHome

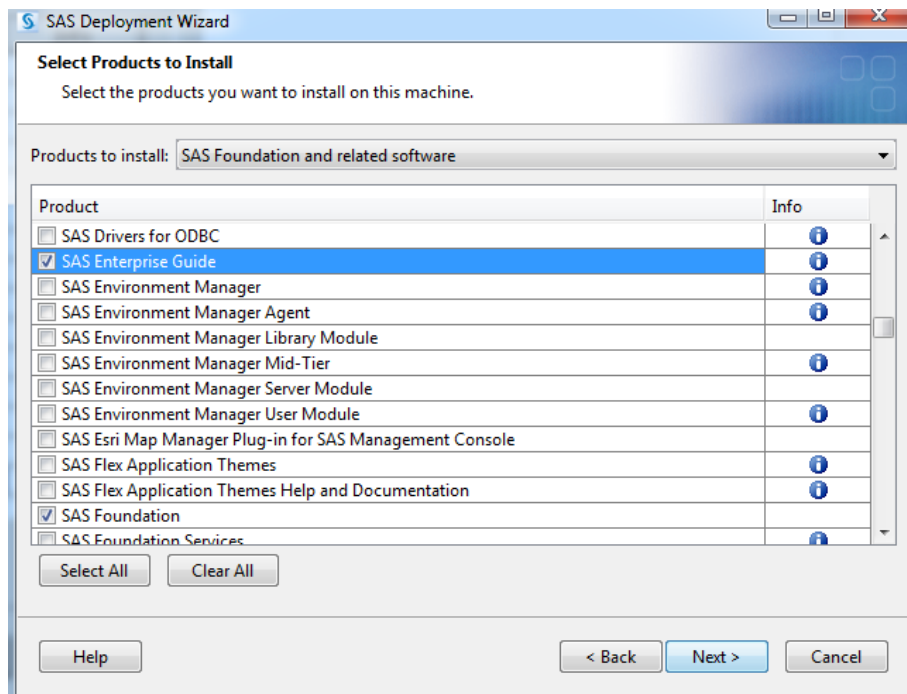


Instalacja nie będzie wykonywana według planu, dlatego należy wybrać **Install SAS Foundation and Related Software**.

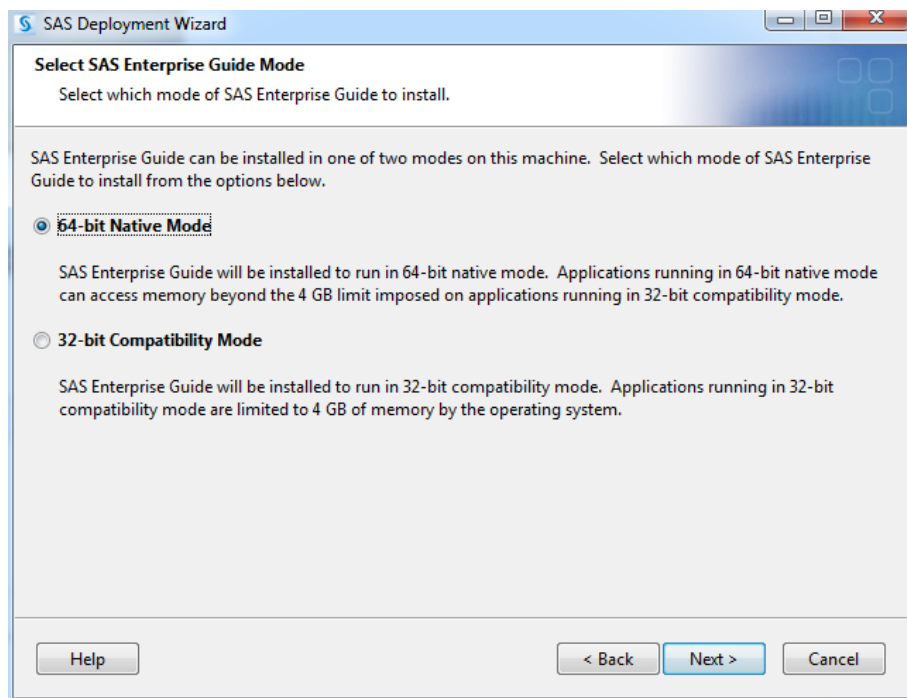


Instalacja SAS 9.4 Foundation i SAS Enterprise Guide

Na kolejnym ekranie należy wybrać tylko 2 produkty do instalacji: **SAS Enterprise Guide** i **SAS Foundation**.

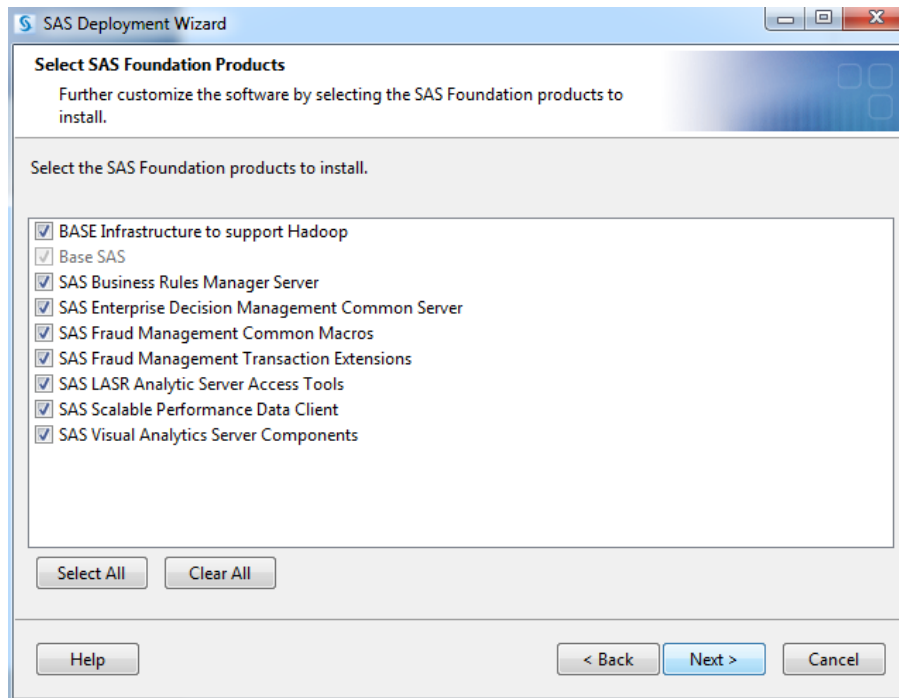


W kolejnym oknie, należy wybrać, którą wersję **Enterprise Guide** chcemy zainstalować na naszym komputerze.

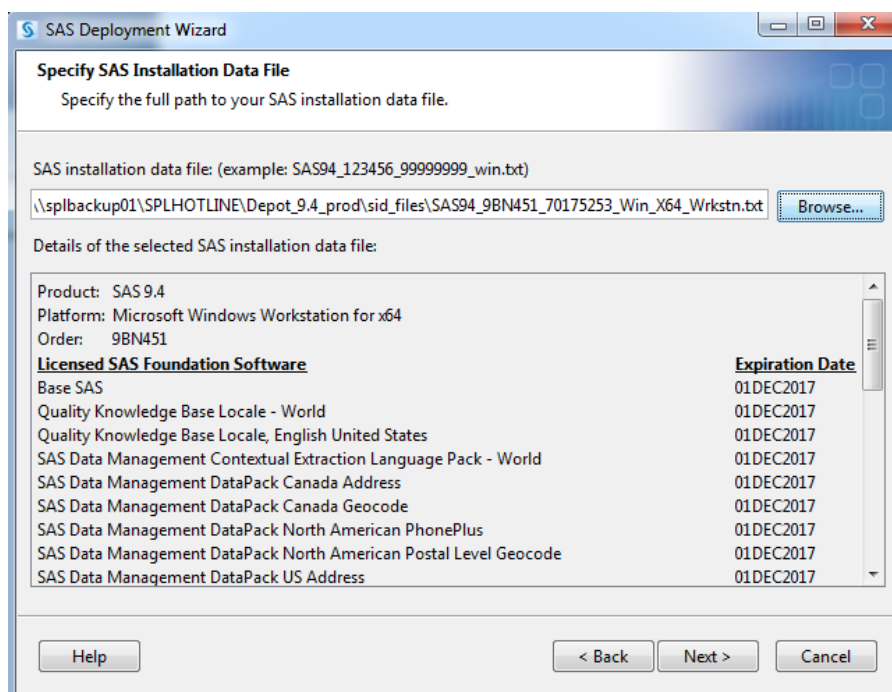


Instalacja SAS 9.4 Foundation i SAS Enterprise Guide

Następny ekran pozwala na wybór modułów, które w ramach SAS Foundation będą instalowane. Żadne zmiany nie są konieczne, możemy pozostawić wszystko jako zaznaczone.

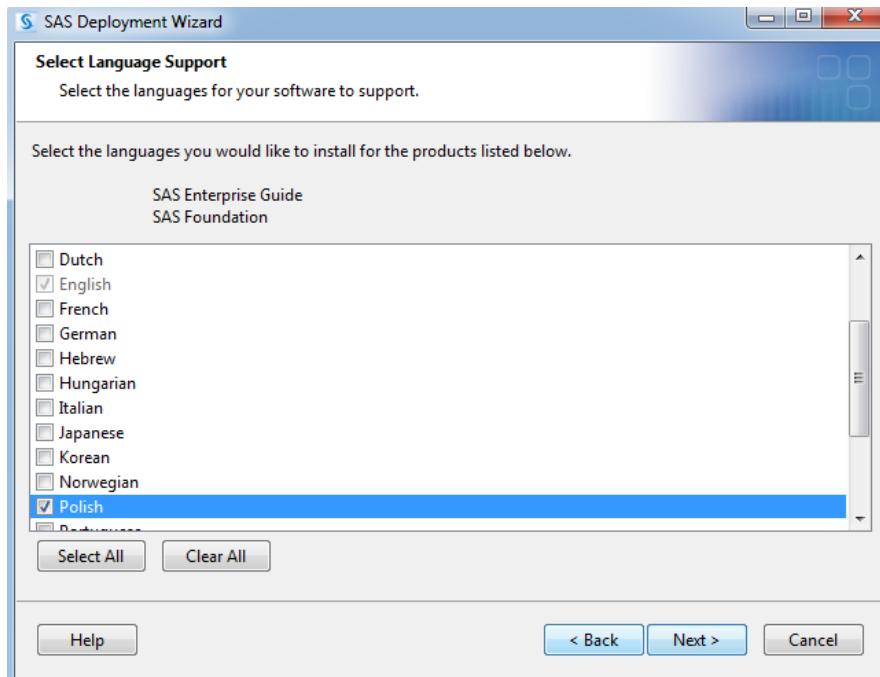


Na ekranie **Specify SAS Installation Data File** należy wskazać ścieżkę do pliku z licencją (SID). Plik ten na ogół jest w ramach depota, w podkatalogu sid_files. Trzeba podać plik odpowiadający wybranemu wcześniej zamówieniu.

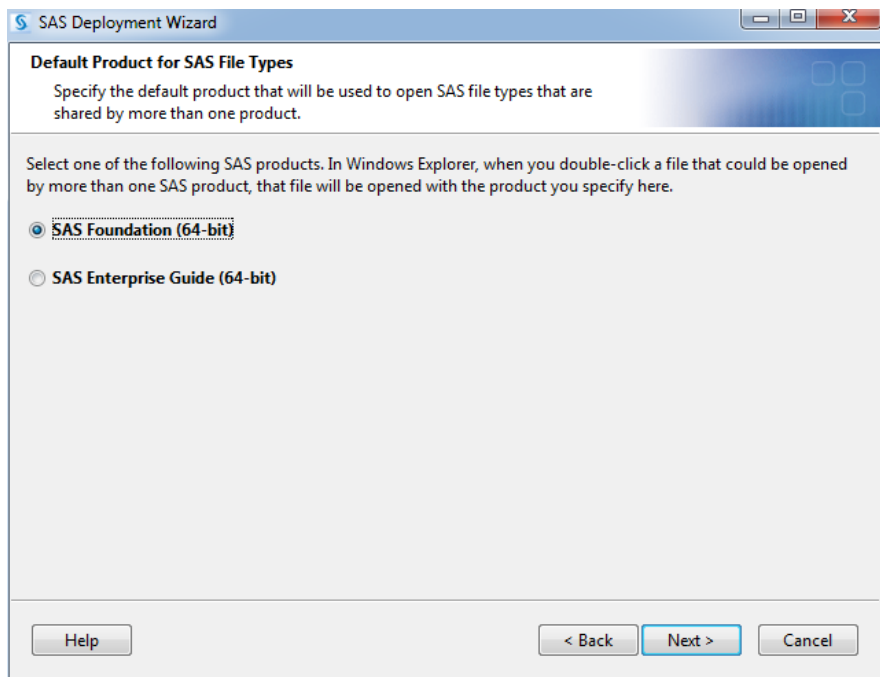


Instalacja SAS 9.4 Foundation i SAS Enterprise Guide

Na następnym ekranie można wybrać wersje językowe instalowanych produktów. Angielska będzie zainstalowana domyślnie, można wybrać jeszcze wersję polską.

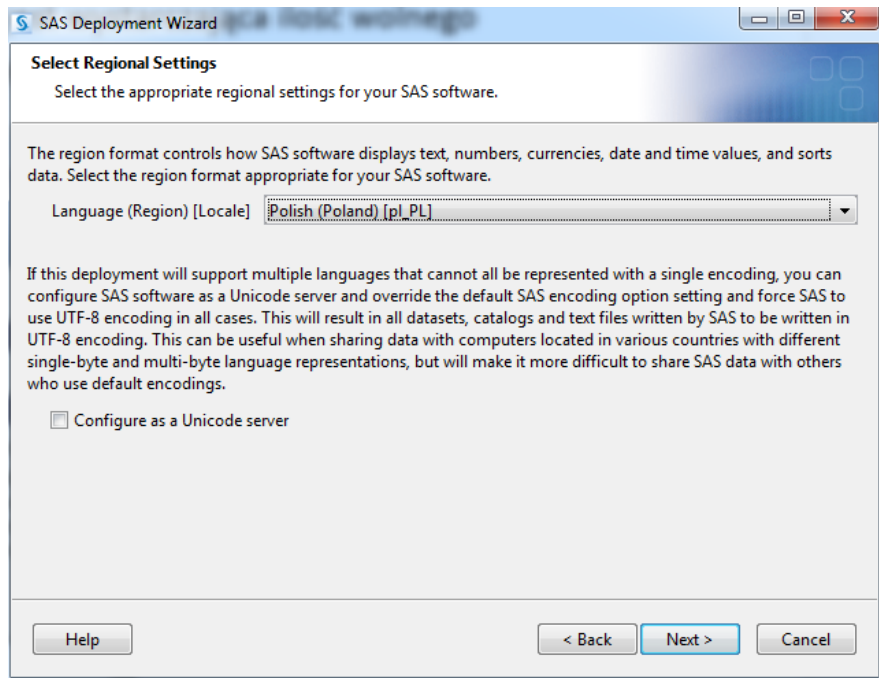


Kolejne okno pozwala nam wybrać aplikację, która jako domyślna, będzie uruchamiała pliki SASowe, w przypadku gdy mogą być uruchomione przez więcej niż jedną aplikację.

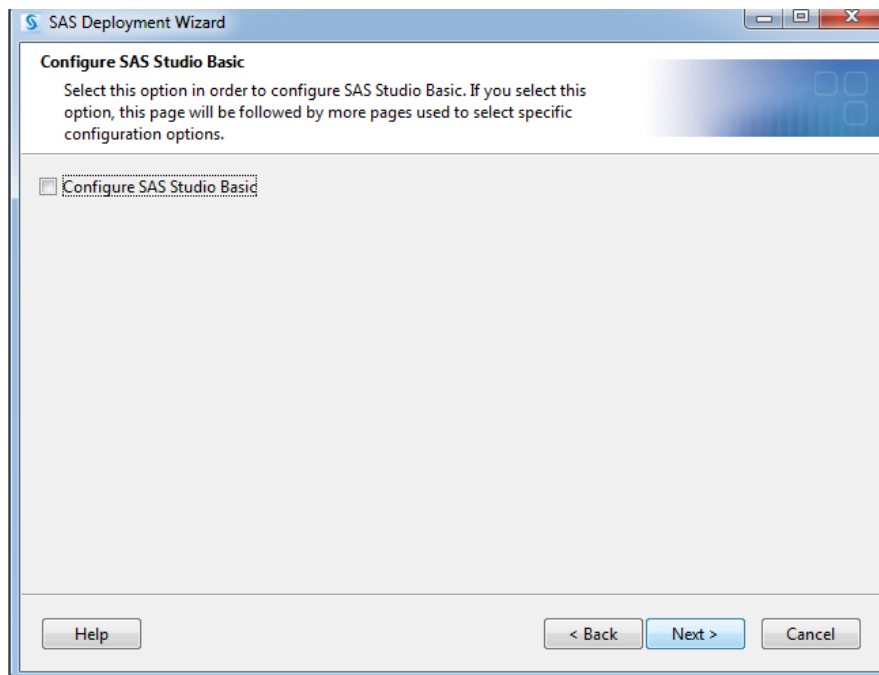


Instalacja SAS 9.4 Foundation i SAS Enterprise Guide

Następny ekran pozwala wskazać ustawienia językowe w SAS dotyczące m.in. przetwarzanych danych, formatu prezentowania dat i walut. Jeżeli będą przetwarzane dane zawierające znaki specyficzne dla języka polskiego, należy wybrać język polski.

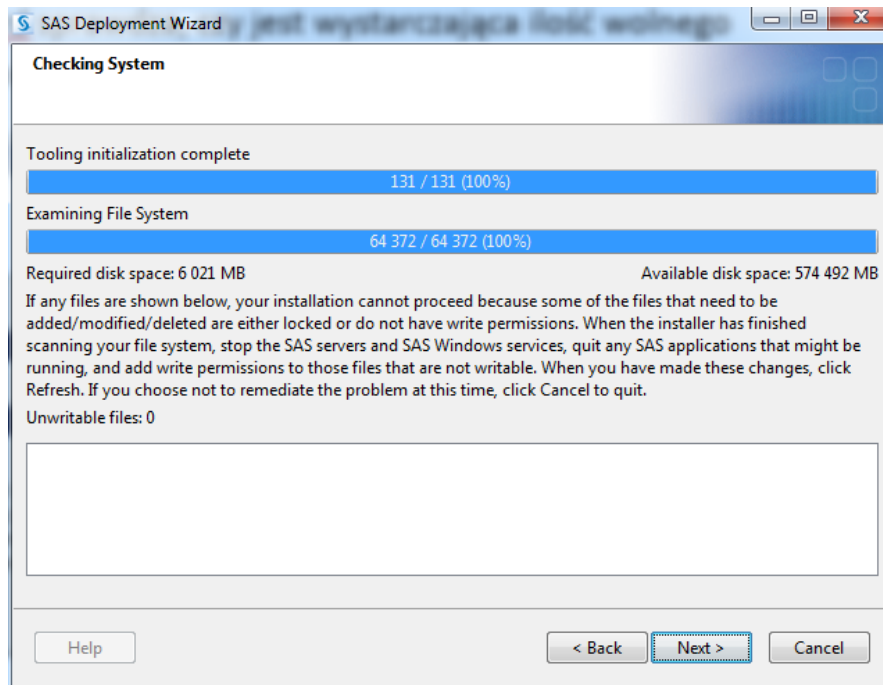


Kolejny krok to konfiguracja SAS Studio. Jeśli nie planujemy wykorzystywać przeglądarki do dostępu do plików, bibliotek i istniejących programów, zostawiamy niezaznaczone.



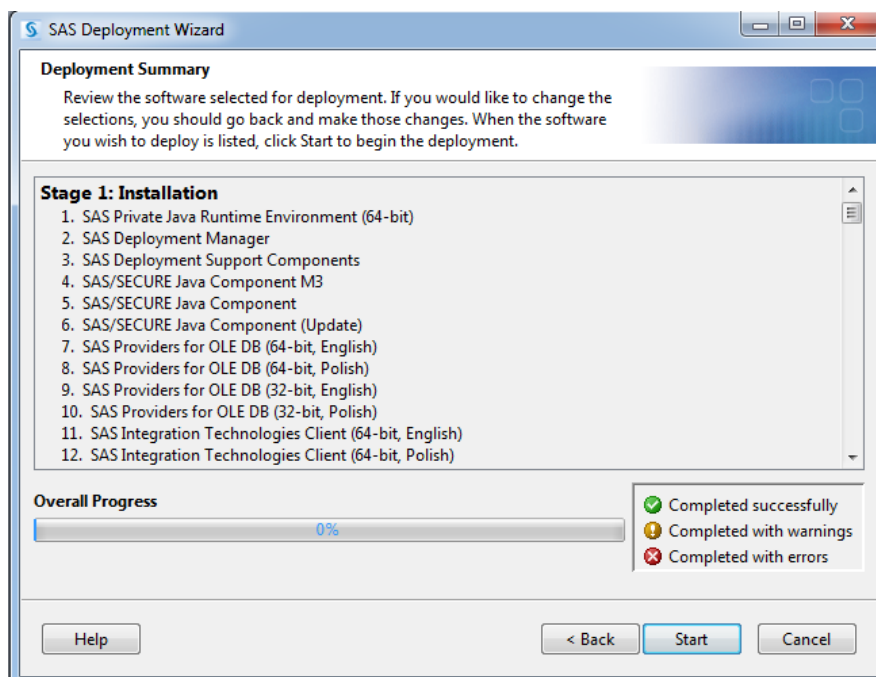
Instalacja SAS 9.4 Foundation i SAS Enterprise Guide

Po podaniu tych informacji SAS Deployment Wizard sprawdza, czy jest wystarczająca ilość wolnego miejsca na dysku i czy nie ma otwartych plików, co uniemożliwiłoby instalację.



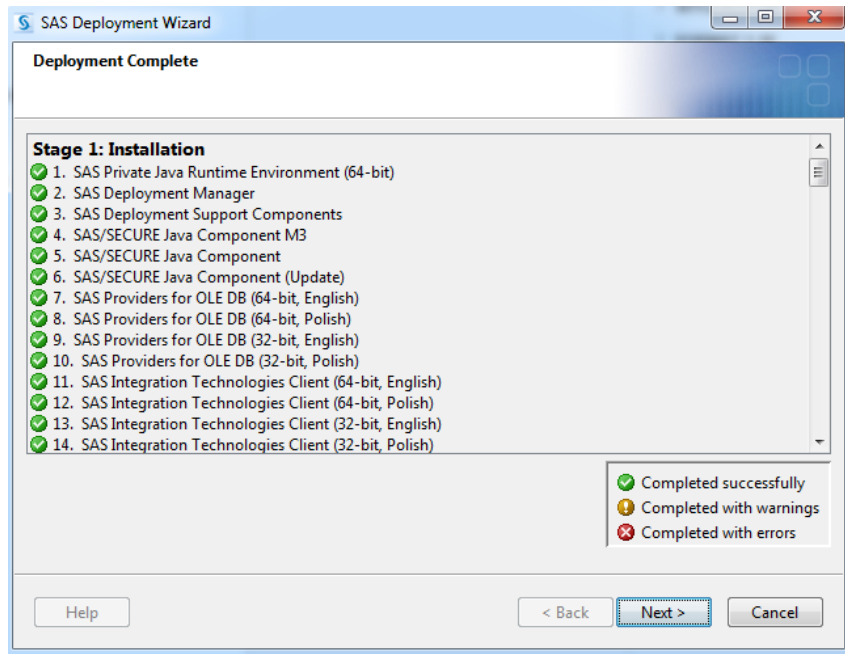
Jeżeli na powyższym ekranie w polu u dołu okna pojawi się lista plików, należy pozamykać inne aplikacje i jeszcze raz sprawdzić system.

Ostatni ekran, to ekran podsumowujący. Po naciśnięciu przycisku **Start** rozpocznie się instalacja.

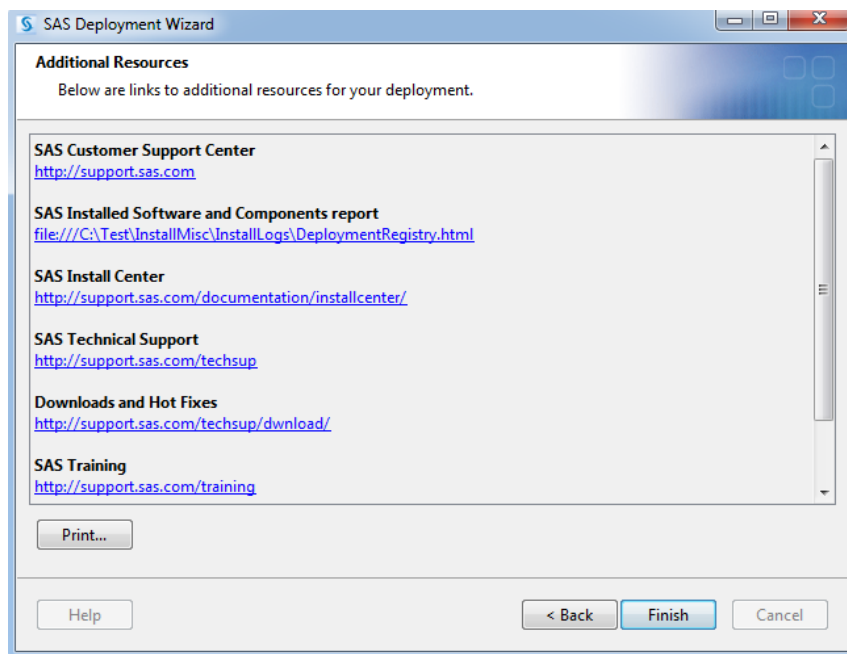


Instalacja SAS 9.4 Foundation i SAS Enterprise Guide

Po zakończeniu instalacji pojawi się aktywny przycisk **Next**:



Wciśnięcie przycisku **Finish** kończy proces instalacji.



W menu Start → Programy powinna pojawić się nowa Grupa SAS, w ramach której będą między innymi:

- SAS 9.4 (Angielski)
- SAS 9.4 (Polski)
- SAS Enterprise Guide 7.1.